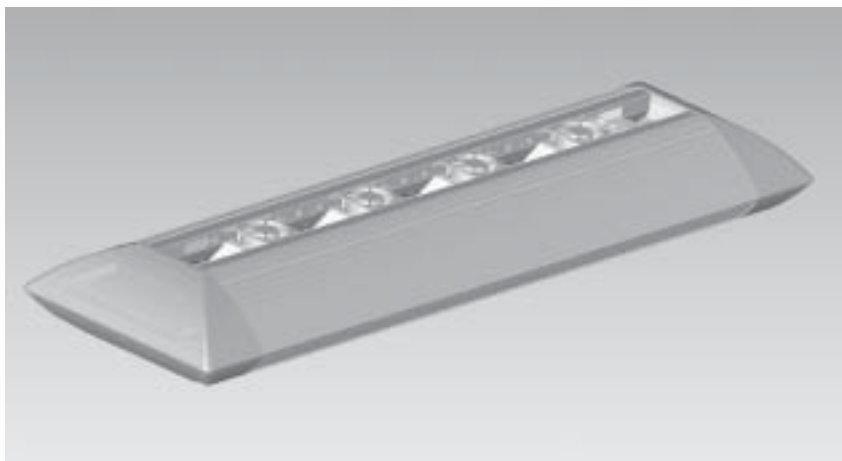


*impress yourself.*

DR. KERN

# Gebrauchsanweisung Manual

# SunSky



D

GB

I

CE

Druck Nr. 29492906/ - 30.06

DR. KERN

<b>Montage- und Bedienungsanleitung für Deckenfluter SUNSKY .....</b>	<b>3 - 9</b>
<b>Installation and user guide for canopy SUNSKY .....</b>	<b>10 - 16</b>
<b>Montaggio e manuale d'istruzioni per SUNSKY .....</b>	<b>17 - 23</b>
<b>Anschlussplan / Wiring diagram .....</b>	<b>24</b>

## Wichtige Hinweise

- Der Deckenfluter ist für den Anschluß an 230 / 400 V AC (Wechselstrom) vorgesehen.
- Bei allen Arbeiten an dem Deckenfluter (Lampenwechsel oder Reinigungsarbeiten) grundsätzlich das Gerät vom Netz trennen.
- Reparaturen an dem Deckenfluter dürfen nur von einem örtlich zugelassenen Elektroinstallateur oder dem Kundendienst durchgeführt werden.
- Der Deckenfluter darf nur in einem trockenen, spritz- und tropfwassergeschützten Raum installiert werden. Die relative Luftfeuchte von 70%, sowie eine Raumtemperatur von 28°C, darf nicht überschritten werden. Eine höhere Raumtemperatur bedeutet auch eine höhere Temperatur unter dem Deckenfluter.
- Luftansaugschlitze und Warmluftaustrittsöffnungen an den Kühlgebläsen dürfen nicht abgedeckt werden, da sonst eine Überhitzung des Gerätes eintritt.
- Bei einem Lüfterausfall - die Folge ist eine ungewöhnliche Erwärmung des Gerätes - sofort das Gerät ausschalten.
- Gewisse Materialien, die bei Sonnenbestrahlung verblassen (z.B. Gemälde), sollten auch dem UV-Licht des Gerätes nicht zu lange ausgesetzt werden.
- Kinder erkennen nicht die Gefahren, die beim Umgang mit Elektrogeräten entstehen können. Deshalb Kinder niemals unbeaufsichtigt mit Elektrogeräten arbeiten lassen.

**Achtung: Die Filterscheiben der HD-Bräuner werden während der Bestrahlung heiß, vermeiden Sie deshalb jede Berührung.**

## Wissenswertes über das Bräunen

Die Strahlung der Geräte hat eine optimale Zusammensetzung. Die Speziallampen haben einen besonders starken Anteil der milden UV-A-Bräunungsstrahlen. Dadurch wird der Sonnenbrand vermieden, während gleichzeitig die Bräunung in kürzester Zeit einsetzt.

Der Bräuner kann seine optimalen Bräunungseigenschaften nur zur Entfaltung bringen, wenn die normalen Voraussetzungen zur Bräunung in der Sonne gegeben sind. Bei Menschen, die in der natürlichen Sonne nicht bräunen, wirkt auch die Strahlung des Bräuners nicht.

## Hinweise zum Bestrahlen

UV-Geräte dürfen nicht von solchen Personen benutzt werden, die bei Sonnenbestrahlung ohne Hautbräunung Sonnenbrand erhalten (Hauttyp I), die zu Sonnenbrand neigen, von Kindern unter 16 Jahren sowie von Personen, die an Hautkrebs gelitten haben oder dazu neigen.

Die Empfehlungen bezüglich der Bestrahlungszeiten und den Bestrahlungsintervallen beachten.

Das Gerät nicht benutzen, wenn der Timer defekt oder das Filterglas zerbrochen ist.

Ultraviolettstrahlung von der Sonne oder UV-Geräten kann Haut- oder Augenschäden verursachen. Diese biologischen Wirkungen sind von Art und Menge der Strahlung und auch von der Hautempfindlichkeit des Einzelnen abhängig.

Die Haut kann nach überhöhter Bestrahlung Sonnenbrand zeigen. Übermäßig häufig wiederholte Ultraviolettbestrahlung mit Sonnenlicht oder UV-Geräten kann zu frühzeitiger Alterung der Haut und auch zu einem erhöhten Risiko von Hauttumoren führen.

Das ungeschützte Auge kann sich auf der Oberfläche entzünden und in bestimmten Fällen kann übermäßige Bestrahlung die Netzhaut beschädigen. Nach vielen wiederholten Bestrahlungen kann sich grauer Star bilden.

In Fällen besonderer Empfindlichkeit des Einzelnen gegen Ultraviolettbestrahlung und dann, wenn bestimmte Medikamente oder Kosmetika verwendet werden, ist besondere Vorsicht geboten.

Deshalb müssen folgende Vorsichtsmaßnahmen ergriffen werden:

- stets die mitgelieferte Brille verwenden;
- Kosmetika rechtzeitig vor der Bestrahlung entfernen und keinerlei Sonnenschutzmittel verwenden;
- sich nicht bestrahlen, wenn Medikamente genommen werden, die die Hautempfindlichkeit gegen Ultraviolettbestrahlung erhöhen, im Zweifelsfall den Arzt befragen;
- zwischen zwei Bestrahlungen immer einen Tag Pause einlegen, nicht zusätzlich Sonnenbaden am gleichen Tag;

- die Empfehlungen bezüglich der Bestrahlungszeiten, den Bestrahlungsintervallen und den Bestrahlungsabständen beachten;
- den Arzt aufsuchen, wenn sich hartnäckige Schwellungen, wunde Stellen oder pigmentierte Leberflecken auf der Haut bilden.

Die Besonnungszeiten sind abhängig vom Hauttyp. Beim Besonnen eine Schutzbrille tragen. Eine Bräunungskur sollte aus 10 Sonnenbädern bestehen, die entsprechend den angegebenen Besonnungszeiten erfolgen. Danach sollte eine Pause von 4 Wochen eingelegt werden.




Versuchen Sie nicht durch übermäßige Verlängerung der Besonnungszeiten eine schnellere Bräunung zu erreichen. Wenn Sie empfinden, daß Ihre Haut spannt und gerötet ist, sollten Sie die Besonnungszeiten um 5 min. verkürzen und Ruhetage einlegen. Also erst jeden 2. Tag besonnen.

Eine stärkere Bräunung wie sie im Idealfall die Sonne erreichen kann, ist von einem Bräunungsgerät nicht zu erwarten, da letztlich der Hauttyp für den erreichbaren Bräunungsgrad verantwortlich ist. Von Natur aus besonders helle Haut, die in der natürlichen Sonne kaum pigmentiert, wird auch unter künstlicher Sonne nur schwer braun werden.

Hauttyp	Beschreibung	Bezeichnung	Reaktion auf die Sonne		Eigenschutzzeit in der Sonne
			Sonnenbrand	Bräunung	
I	Haut: auffallend hell Sommersprossen: stark Haare: rötlich Augen: blau, selten braun Brustwarzen: sehr hell	Keltischer Typ (2%)	nur, schwer, schmerzhaft	Keine, Rötung, n. 1-2 Tagen weiß, Haut schält sich	5-10 Minuten
II	Haut: etwas dunkler als I Sommersprossen: selten Haare: blond bis braun Augen: blau, grün, grau Brustwarzen: hell	hellhäufiger Europäer (12%)	immer, schwer, schmerzhaft	Kaum, Haut schält sich	10-20 Minuten
III	Haut: hell bis hellbraun Sommersprossen: keine Haare: dunkelblond, braun Augen: grau, braun Brustwarzen: dunkler	dunkelhäufiger Europäer (78%)	seltener, mäßig	Durchschnitt	20-30 Minuten
IV	Haut: hellbraun, oliv Sommersprossen: keine Haare: dunkelbraun Augen: dunkel Brustwarzen: dunkel	Mittelmeerischer Typ (8%)	kaum	Schnell und tief	40 Minuten

## Bestrahlungsanleitung (max. 2 Bestrahlungen pro Woche)

Helle Hautfarbe      Mittlere Hautfarbe      Dunkle Hautfarbe

 Hauttyp II Bestrahlungs-		 Hauttyp III Bestrahlungs-		 Hauttyp IV Bestrahlungs-	
tag	zeit in min.	tag	zeit in min.	tag	zeit in min.
1	12	1	17	1	22
2	14	2	20	2	25
3	16	3	23	3	29
4	18	4	25	4	33
5	20	5	28	5	36
6	22	6	31	6	40
7	24	7	34	7	44
8	26	8	37	8	47
9	28	9	40	9	51
10	30	10	42	10	54
Maximal 60 Bestrahlungstage pro Jahr		Maximal 43 Bestrahlungstage pro Jahr		Maximal 33 Bestrahlungstage pro Jahr	

## Besondere Hinweise

Mit den HD-Bräunern wird durch die höhere Strahlungsleistung eine wesentlich schonendere Bräunung erzielt. Durch diese erhöhte Leistung wird die Gesichtshaut, die auch in der natürlichen Sonne langsamer braun wird als die übrigen Körperteile, intensiv gebräunt.

- Der Bestrahlungsabstand sollte mindestens 140 cm betragen.
- Die Bestrahlungszeit mit dem Gesichtsbräuner sollte bei Hauttyp II max. 30 Minuten betragen.
- Während der Bestrahlung eine Schutzbrille verwenden.

## Inbetriebnahme

Die Bräunungsanlage wird am Digitaltimer durch den Schlüsselschalter ⑤ freigegeben und durch Betätigen der On/Off-Taste ① eingeschaltet.

Mit den Tasten ③ und ④ wird die gewünschte Bräunungszeit eingestellt.

④ = aufwärts, ③=abwärts

Nach Ablauf dieser Zeit schaltet der Timer die Bräunungsanlage automatisch aus.

Nach dem Abschalten und dem sofortigen Wiedereinschalten zündet die Lampe erst wieder nach einer Zeit von ca. 3 Minuten.



### Jumper 1 (Laufzeit):

offen = maximale Laufzeit 30 min  
gesteckt = maximale Laufzeit 60 min

### Jumper 2 (Lüfternachlauf)

offen = ohne Lüfternachlauf  
gesteckt = mit Lüfternachlauf

## Speichern der gewählten Zeit

- Wählen Sie die gewünschte Zeit aus.
- Drücken Sie die Taste ② und die Aufwärts-Taste ④ gleichzeitig

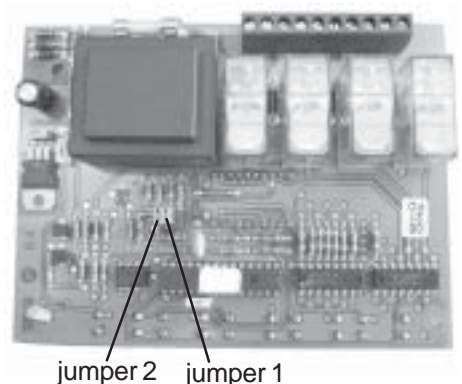


Das Gerät arbeitet jetzt, bis die eingestellte Zeit abgelaufen ist.

Innerhalb dieser Zeit kann das Gerät nur AUS- und AN- geschaltet werden, alle anderen Funktionen sind blockiert.

Nach einem Aus- und wieder Einschalten läuft die restliche Zeit ab. Nachdem die Zeit ganz abgelaufen ist, kann die eingestellte Zeit neu gewählt werden.

## Einstellung des Timers



## Wartung und Pflege



**Vor allen Arbeiten am Gerät, das Gerät allpolig vom Netz trennen.**

Die Brenner des Bräunungsgerätes haben eine hohe Nutzungsdauer. Sollte die Intensität der Brenner nachlassen müssen Sie ersetzt werden.

Zum Wechseln der Brenner oder Filterscheiben muß zunächst der Scheibenrahmen mit der Acrylscheibe weggeklappt werden.

Hierzu zunächst die Sicherungsschraube des Scheibenrahmens lösen.



Durch ziehen löst sich der Scheibenrahmen aus den Magnethalterungen und kann nach unten geschwungen werden.



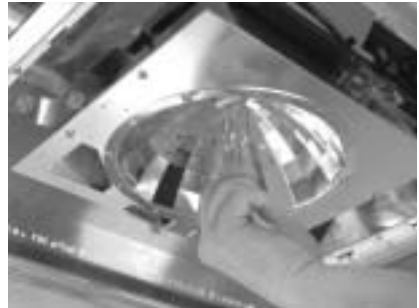
Lösen Sie durch Herausdrehen der beiden Befestigungsschrauben die jeweilige Filterkassette.



**Achten Sie bei diesen Arbeiten darauf, dass die Filterscheiben nicht verkratzt oder beschädigt werden. Das Gerät darf niemals mit verkratzten oder beschädigten Filterscheiben betrieben werden.**

### Brennerwechsel

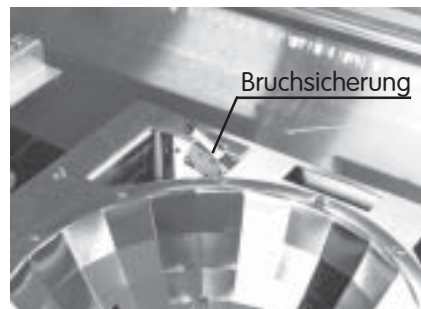
Der Brenner kann nun aus der Fassung gezogen und gegen einen neuen ersetzt werden.



### Filterscheibe wechseln

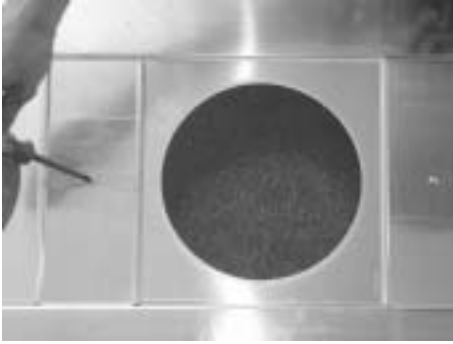
Eine eventuell defekte Filterscheibe kann der demontierten Filterkassette entnommen und durch eine neue ersetzt werden.

Achten Sie beim Wiederaufbau des Gerätes darauf, dass die Bruch-sicherung ordnungsgemäß funktioniert.



Eine weitere Filterscheibe befindet sich im Scheibenrahmen.

Bei abgeklapptem Scheibenrahmen die Schraube des Befestigungsbleches lösen. Die Filterscheibe kann nun entnommen werden.



Vorsicht! mit einem Befestigungsblech werden zwei Filterscheiben gehalten.

## Fehlersuche

Das ganze Gerät ist ohne Funktion:

Der Sicherungsautomat des Gerätes hat ausgelöst.

Öffnen Sie das mittlere Abdeckblech an der Oberseite des Gerätes



Überprüfen Sie den Sicherungsautomaten.

Einer oder mehrere Brenner gehen nach kurzer Zeit aus:

Die Übertemperatursicherung des jeweiligen Lüfters spricht an

Der Lüfter läuft nicht ordnungsgemäß.

Das ganze Gerät fällt nach kurzer Zeit aus.

Stromüberwachungsrelais der beiden Hauptlüfter (Acrylscheiben-Lüfter) löst aus.

Die Raumtemperatur ist zu hoch.

Der Lüfter läuft nicht ordnungsgemäß.

## Ersatzteile

Im Bedarfsfall dürfen nur die von uns vorgegebenen Ersatzteile verwendet werden. Brenner und Filter sind aufeinander abgestimmt. Beauftragen Sie für Reparaturarbeiten nur einen autorisierten Kundendienst.

Brenner	ArtNr.: 20013535
Filterscheibe	ArtNr.: 20013567
Acrylscheibe	ArtNr.: 20013555
Timer	ArtNr.: 606600
Lüfter HDB	ArtNr.: 20013534
Haupt-Lüfter	ArtNr.: 20011681

## Technische Daten


Anschlußspannung:	400 V 3Ph 50 Hz
Absicherung:	3 x 16 A
Leistungsaufnahme:	3900 W
Maße L/B/H in cm:	210x66x28,3
Gewicht:	ca. 80 kg

Strahlertyp:	UV - 800 W
Filtertyp:	Diamantglas (klar)

Bestrahlungsgerät nach DIN 5050/EN 60 335-2-27 / UV-Typ 3

## Hinweise zur Verpackungsentsorgung

Alle von uns verwendeten Verpackungen und Packhilfsmittel sind mit dem Grünen Punkt

 gekennzeichnet und sollten grundsätzlich der Wiederverwertung zugeführt werden. Geben Sie die Papier-, Pappe- und Wellpappenverpackungen sowie die Kunststoffverpackungsteile in die dafür von den Kommunen bereitgestellten Sammelbehälter. Solange solche in Ihrem Wohngebiet noch nicht vorhanden sind, können Sie diese Materialien zum Hausmüll geben.

Als Packhilfsmittel sind von uns nur recyclingfähige Kunststoffe zugelassen, z.B.:



In den Beispielen steht: PE für Polyäthylen\*\*, 02 D PE-HD, 04 D PS-LD, PP für Polypropylen, PS für Polystyrol

## Hinweise zur Entsorgung alter Elektro- und Elektronikgeräte

(§ 9 Abs. 2 ElektroD i. V. § 100 Abs. 3)

- Gebrauchte Elektro- und Elektronikgeräte dürfen gemäß europäischer Vorgabe (1) nicht mehr zum unsortierten Siedlungsabfall gegeben werden. Sie müssen getrennt erfasst werden. Das Symbol der Abfalltonne auf Rädern weist auf die Notwendigkeit der getrennten Sammlung hin.
  - Helfen auch Sie mit beim Umweltschutz und sorgen dafür, dieses Gerät, wenn Sie es nicht mehr weiter nutzen wollen, in die hierfür vorgesehenen Systeme der Getrenntsammlung zu geben.
  - In Deutschland sind Sie gesetzlich (2) verpflichtet, ein Altgerät einer vom unsortierten Siedlungsabfall getrennten Erfassung zuzuführen. Die öffentlich rechtlichen Entsorgungsträger (Kommunen) haben hierzu Sammelstellen eingerichtet, an denen Altgeräte aus privaten Haushalten ihres Gebietes für Sie kostenfrei entgegengenommen werden. Möglicherweise holen die rechtlichen Entsorgungsträger die Altgeräte auch bei den privaten Haushalten ab.
  - Bitte informieren Sie sich über Ihren lokalen Abfallkalender oder bei Ihrer Stadt- oder Gemeindeverwaltung über die in Ihrem Gebiet zur Verfügung stehenden Möglichkeiten der Rückgabe oder Sammlung von Altgeräten.
- (1) Richtlinie 2002/96/EG des europäischen Parlaments und des Rates vom 27. Januar 2003 über Elektro- und Elektronik- Altgeräte.
- (2) Gesetz über das Inverkehrbringen, die Rücknahme und die umweltverträgliche Entsorgung von Elektro- und Elektronikgeräten (Elektro- und Elektronikgerätegesetz ElektroG) vom 16. März 2005.

## Gewährleistung

Die Gewährleistung wird nach den derzeit gültigen gesetzlichen Bestimmungen übernommen.

## Herstellergarantie

- Die Garantiezeit beginnt mit dem Datum des Kaufbelegs und dauert grundsätzlich 12 Monate.
- Garantieleistungen erfolgen nur dann, wenn der zum Gerät gehörige Kaufbeleg vorgelegt werden kann.
- Von der Garantie sind grundsätzlich ausgeschlossen: Röhren, Brenner, Starter sowie Acrylgasscheiben.
- Bei Änderungen am Gerät, die ohne ausdrückliche Zustimmung des Herstellers vorgenommen wurden, verfällt jeglicher Garantieanspruch.
- Für Defekte, die durch Reparaturen oder Eingriffe von nicht ermächtigten Personen oder durch unsachgemäßen Gebrauch entstanden sind, entfällt ebenfalls der Garantieanspruch.
- Bei Garantieansprüchen ist sowohl die Seriennummer sowie die Artikelnummer zusammen mit der Gerätebezeichnung und einer aussagekräftigen Fehlerbeschreibung anzugeben.
- Diese Garantie umfasst die Vergütung von defekten Geräteteilen mit Ausnahme normaler Verschleißerscheinungen.

Bei Beanstandungen ist das Gerät in der Originalverpackung oder einer entsprechend geeigneten Verpackung (ACHTUNG: Gefahr von Transportschäden) unsere Service-Abteilung einzuschicken.

Senden Sie das Gerät stets mit diesem ausgefüllten Garantieschein ein.

Eventuell entstehende Beförderungskosten für die Ein- und Rücksendung beanstandeter Geräte können von uns nicht übernommen werden.

Außerhalb Deutschlands wenden Sie sich im Falle eines Garantieanspruches bitte an Ihren Fachhändler. Eine direkte Garantieabwicklung mit unserem Servicecenter ist in diesem Fall nicht möglich

Inbetriebnahme am:

Stempel und Unterschrift des autorisierten Elektroinstallateurs:

Service-Adresse:

DR. KERN GmbH  
Adolf-Weiß-Str. 43  
35759 Driedorf- Germany  
tel +49 (0)2775 82-240  
fax +49 (0)2775 82-455  
servicecenter@dr-kern.de  
www.dr-kern.de

## Important Notices

### Interesting facts about tanning

The radiation of the solarium is of an optimal composition. The special lamps emit a particularly large amount of mild UV-A tanning rays. This avoids sunburn, while allowing the skin to tan in the shortest possible time.

The tanning appliance can only produce its optimal tanning effect when the normal preconditions are present which are required for tanning in sunlight. The radiation of the tanning appliance will have no tanning effect on people whose skin does not tan in sunlight.

### General safety precautions

UV appliances must not be used by persons who sunburn in sunlight without tanning their skin (Skin type I), persons who tend to suffer severe sunburning, children under 16 years of age, or by persons who have suffered from skin cancer or who have a tendency to do so.

Instructions concerning exposure times and intervals between tanning sessions must be followed.

Do not use the solarium if the time mechanism is faulty or if the filter glass is broken.

Ultraviolet exposure (=radiation) from the sun or from UV appliances can lead to damage to the skin or eyes. These biological effects depend on the type and quantity of exposure (radiation), as well on the sensitivity of the individual skin.

The skin may experience sunburn after increased exposure. Too frequent repetition of ultraviolet radiation from sunlight or from UV appliances can lead to premature aging of the skin as well as to an increased risk of skin tumours.

Unshielded eyes can suffer inflammation on the surface of the eye, and in some cases excessive exposure to UV light may damage the retina. Many repeated tanning sessions can lead to the formation of grey cataracts without the use of protective eyewear.

Special care must be taken in cases of special sensitivity in some individuals to ultraviolet radiation, as well as in cases where particular medications or cosmetics are being used..

Therefore the following precautionary measures must be seized:

- Healthy tan takes time!
  - Never take more than one sunbathe per day.
  - Always have a break for one day.
  - Recommendation:
    - Up to 10 sunbathes within 2-3 weeks.
    - In the following time app. 2 sunbathes per week.
- Corresponding to your skin type is the beginning time for tanning. Please inform you with help of the tanning times table or your family doctor.
- Use the attached protection glasses for protecting your eye-lens.

- In case of you take medicaments, speak with your doctor before. Some medicaments can strengthen the effects of the UV-light and it exists a risk of skin damages.
- If you see inflammation of the skin, allergic reactions or blisters, a medical discussion has to be done immediately.




The exposition to sun times depend on the Hauttyp. Carry an eye protector with deliberated. A tanning session should consist of 10 sun baths, which take place according to the indicated exposition to sun times. Afterwards a break should be inserted from 4 weeks.

Do not try by excessive extension of the exposition to sun times a faster Braeunung to reach. If you feel the fact that your skin stretches and is turned red should shorten you the exposition to sun times around 5 min. and insert quiescent days. Thus only each 2. Day deliberated.

A stronger tanning like it in the ideal case the sun to reach can, is of a solarium not to be expected, since in the long run the skin-typ is responsible for the intensity of the tanning. By nature from particularly bright skin, which hardly pigments in the natural sun, will become only with difficulty brown also under artificial sun.

Skin type	Description	Designation	Reaction to sun		Limit of effectiveness of the body's natural defences to sunlight
			Sunburn	Tan	
I	Skin: Strikingly fair or pale Freckles: Abundant Hair: Reddish Eyes: Blue, rarely brown Nipples: Very pale	Celtic type (2%)	is the only reaction; is severe and painful	No tan; inflammation turning white after 1-2 days; skin peels	5-10 minutes
II	Skin: Somewhat darker than I Freckles: Few Hair: Blond to brown Eyes: Blue, green, grey Nipples: Pale	Light-skinned European (12%)	Always occurs; is severe and painful	Little or no tan; skin peels	10-20 minutes
III	Skin: Fair to light brown Freckles: None Hair: Light or medium brown Eyes: Grey, brown Nipples: Darker	Dark-skinned European (78%)	Occurs more rarely; moderate	Average	20-30 minutes
IV	Skin: Light brown, olive Freckles: None Hair: Dark brown Eyes: Dark Nipples: Dark	Mediterranean type (8%)	Little or no sunburn	Rapid and deep	40 minutes

### Exposure times (maximum 2 irradiation per week)

					
skin-typ II		skin-typ III		skin-typ IV	
Exposure		Exposure		Exposure	
day	time in min.	day	time in min.	day	time in min.
1	12	1	17	1	22
2	14	2	20	2	25
3	16	3	23	3	29
4	18	4	25	4	33
5	20	5	28	5	36
6	22	6	31	6	40
7	24	7	34	7	44
8	26	8	37	8	47
9	28	9	40	9	51
10	30	10	42	10	54
Maximum 60 exposure days per year		Maximum 43 exposure days per year		Maximum 33 exposure days per year	

### Special references

With the high-pressure lamps by the higher radiating power a substantially more preserving tanning is obtained. The face skin, which becomes more slowly brown also in the natural sun than the remaining parts of the body, is gebraeunt by this increased achievement intensively.

- The irradiation distance should amount to at least 140 cm.
- The irradiation time with the high-pressure lamps should with skin-typ II max. 30 minutes amount to.
- While the irradiation use an eye protector.

## Start-up

The tanning system is released at the digital timer by the code switch ⑤ and switched on by operation of the on/off key ①.

With the keys ③ and ④ you can select your tanning time.

④ = up, ③ = down

After loose of time the digital timer of the tanning unit switches off automatically.

After tanning session the unit is switching over to after cooling mode for 3 minutes.



## Store the appointed time

- Tune the favoured tanning time at the timer.
- Push the button ② and "upward" ④ at the same time

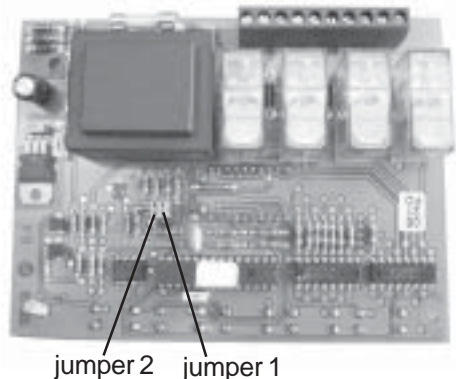


Now the sunbed is working as long as the appointed time is expired.

In between it is not possible to shift the time, the buttons are blocked. But the sunbed can be switched off and on.

By switching on again the balance time elapses. After run of time the sunbed cuts off and a new time can be set.

## Timer adjustment



### Jumper 1 (time period):

opened = maximum period 30 min

closed = maximum period 60 min

### Jumper 2 (fan delay)

opened = without fan delay

closed = with fan delay

## Maintenance and servicing

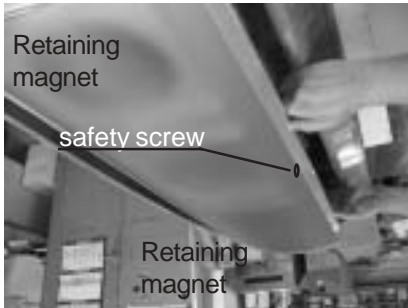


**Separate the equipment before all work on the equipment from the net.**

The burners of the tanning system have a high service life. The intensity of the burners should to leave have you to be replaced.

To the burner or filter disks changes must first the disk framework with the acryl disk be away-folded.

Loosen for this the safety screw of the disk frame.



Through pull releases themselves the disk frame from the magnet fixtures and can downwards be swung.

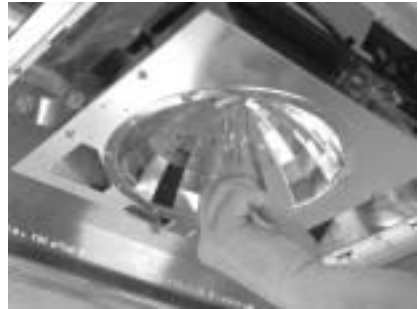


Solve through unscrew the two fixing bolts the respective filter cartridge.



**Make sure with these work that the filter disks are not scratched or damaged. The equipment may be never operated with scratched or damaged filter disks.**

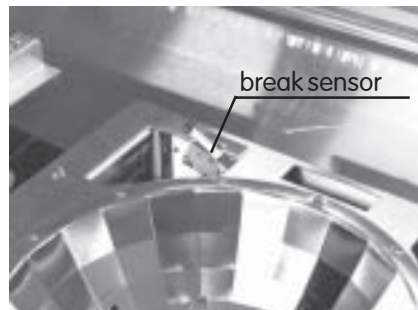
The burner can be pulled now from the version and replaced with a new.



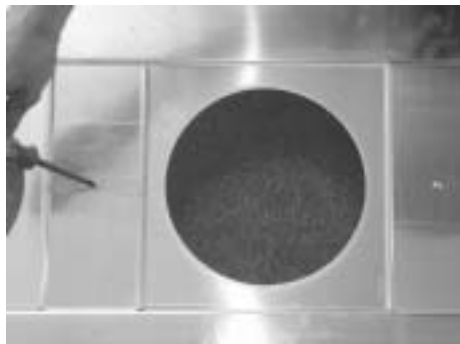
### Filter disk change

A possibly defective filter disk can be taken from the dismantled filter cartridge and replaced by a new.

Pay attention with the reassembly of the equipment which functions the break sensor duly.



A further filter disk is in the disk framework. Loosen the screw of the attachment sheet metal with abeklapptem disk framework. The filter disk can be taken now.



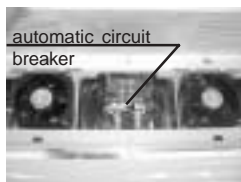
Caution! with a mounting sheet metal two filter disks are held.

## Error tracing

The whole device is without function:

The automatic circuit breaker of the device initiated.

Open the middle cover sheet at the top of the device.



Examine the automatic circuit breaker.

One or more burners go out after short time:

The overtemperature protection of the respective fan responds.

The fan does not run duly.

The whole equipment precipitates after short time:

The current control relay of the two main fans (acryl disk fans) responds.

The ambient temperature is too high.

The fan does not run duly.

## Spare parts

If necessary only the spare parts given by us may be used. Burners and filters are co-ordinated. Assign for repair work only an authorized customer service.

Burner	Code-No: 20013535
Filter disk	Code-No: 20013567
Acryl disk	Code-No: 20013555
Timer	Code-No: 606600
Fan HDB	Code-No: 20013534
Main-fan	Code-No: 20011681

## Technical data

Operating voltage: 400 V 3Ph 50 Hz

Fuse protection: 3 x 16 A

Power input: 3900 W

Dimensions L/W/H in cm: 210/66/28,5

Weight: approx. 80 kg

Emitter type: UV 800 W

Filter type: Diamond glass

Irradiator according to DIN 5050/EN 60 335-2-27 / UV-Typ 3

## Instructions for disposal of packaging

All packaging and accessory material used by us bears the recycling trademark (Interseroh mark) and should thus be returned to an appropriate recycling center.

Place the paper, cardboard and corrugated packaging materials as well as the synthetic packaging into the appropriate containers or bins provided.

We allow only recyclable accessory packaging material to be used in our packaging. For example:



In the examples above, the materials listed stand for the following:

- PE for polyethylene\*\*  
02 D PE-HD;  
04 D PS-LD
- PP for polypropylene
- PS for polystyrene

### Service address:

DR. KERN GmbH  
Adolf-Weiß-Str. 43  
35759 Driedorf-Germany  
tel +49 (0)2775 82-240  
fax +49 (0)2775 82-455  
servicecenter@dr-kern.de  
www.dr-kern.de

Please keep this address in a safe place, along with the Installation Guide. So that we may answer your questions quickly and competently, always give us the data contained on the ID plate, such as model number, article number and manufacture number.

## Guarantee

The guarantee is taken over according to the legal regulations at present.

## Manufacturer's warranty

The period of warranty starts from the date of purchase and lasts upto 12 months.

- Always include the completed warranty certificate when returning equipment.
- The warranty expires for appliances which have been modified without manufacturer's explicit agreement.
- Damages caused by incorrect operation or handling through non-authorized persons are not covered under the terms of warranty.
- In the event of a claim, please indicate the serial number as well as the article code number and type name with expressive description of the fault.
- This warranty covers damaged parts but no defects due to wear and tear.

In case of complaint please return the equipment in its original packaging or other suitable packaging (caution: danger of transport damage) to our service department.

Always include the completed warranty certificate when returning equipment. Possible shipping costs arising from the transport to and from point of repair cannot be borne by us. Always include the completed warranty certificate when returning equipment.

Outside of Germany please contact your specialist dealer in case of warranty claims. Direct warranty processing with our service department is in this case not possible.

Equipment start-up date:

Stamp and signature of the authorized electrician:

## Istruzioni importanti

- La lampada solare è predisposta per il collegamento alla CA 230 / 400 V (corrente alternata).
- Prima di eseguire eventuali lavori alla lampada solare (sostituzione delle lampade o pulizia) assicurarsi che l'apparecchio sia staccato dalla rete elettrica.
- Le riparazioni della lampada solare devono essere eseguite esclusivamente da un elettricista locale autorizzato o dai tecnici dell'Assistenza.
- La lampada solare deve essere installata sempre in un locale asciutto e in un luogo a prova di schizzi e gocce d'acqua. L'umidità relativa dell'aria non deve superare 70% e la temperatura ambiente 28°C. Una temperatura ambiente più alta significa anche una più elevata temperatura sotto la lampada solare.
- Per evitare che l'apparecchio possa surriscaldarsi lasciare libere le fessure di aspirazione dell'aria e le aperture di uscita dell'aria calda della ventola di raffreddamento
- In caso di guasto del ventilatore - con conseguente riscaldamento anomalo dell'apparecchio - spegnere immediatamente la macchina.
- Per i materiali che si sbiadiscono se esposti ai raggi solari (ad es. i quadri) evitare una prolungata esposizione ai raggi UV dell'apparecchio.
- I bambini non sono in grado di capire i pericoli che possono derivare dall'uso delle apparecchiature elettriche. Si raccomanda quindi di non lasciare mai che i bambini maneggino da soli le apparecchiature elettriche.

**Attenzione: non toccare mai i filtri delle macchine abbronzanti ad alta pressione perché si surriscaldano durante il trattamento.**

## Tutto quello che occorre sapere sull'abbronzatura:

I raggi dell'apparecchio hanno una composizione ideale. Le lampade speciali hanno una percentuale particolarmente elevata di raggi abbronzanti UV-A, che consentono di ottenere l'abbronzatura molto rapidamente, senza il rischio di scottature.

Per ottenere un risultato perfetto la macchina abbronzante deve essere usata adottando le normali precauzioni adoperate per l'abbronzatura al sole. Le radiazioni della macchina abbronzante non producono effetti sulle persone che non si abbronzano con l'esposizione al sole naturale.

## Istruzioni per il trattamento

L'uso degli apparecchi UV è sconsigliato a tutte le persone che con l'esposizione ai raggi del sole si ustionano senza abbronzarsi (fototipo I), alle persone facilmente soggette a scottature, ai ragazzi di età inferiore a 16 anni ed alle persone che hanno sofferto o che sono a rischio di melanoma.

Attenersi scrupolosamente alle raccomandazioni indicate per i tempi e gli intervalli delle esposizioni. Non utilizzare l'apparecchio con il timer guasto o il vetro del filtro rotto.

I raggi solari ultravioletti o gli apparecchi UV possono causare danni alla pelle o agli occhi. Questi effetti biologici dipendono dalla qualità e dalla quantità delle radiazioni così come dalla sensibilità cutanea dell'individuo.

Dopo un'eccessiva esposizione la pelle può mostrare segni di scottature. Esposizioni troppo frequenti ai raggi solari ultravioletti o agli apparecchi UV possono essere causa di un invecchiamento precoce della pelle ed aumentare il rischio di tumori della pelle.

L'occhio non protetto potrebbe sviluppare un'inflammatione superficiale e, in determinati casi, un'eccessiva esposizione alle radiazioni potrebbe causare danni alla retina. Dopo esposizioni ripetute potrebbero insorgere problemi di cataratte.

Usare una maggiore cautela nei casi di sensibilità specifica individuale alle radiazioni ultraviolette e nei casi in cui la persona da trattare stia impiegando particolari medicinali o cosmetici.

In questi casi si raccomanda di adottare le seguenti misure cautelari:

- indossare sempre gli occhiali in dotazione;
- liberare la pelle dai cosmetici prima del trattamento e non usare prodotti solari;
- evitare l'esposizione mentre si assumono farmaci che accrescono la sensibilità della pelle alle radiazioni ultraviolette e nel dubbio consultare un medico;
- far passare sempre un giorno di pausa tra due trattamenti e non esporsi ai raggi solari nello stesso giorno del trattamento;

- seguire scrupolosamente le raccomandazioni riguardanti la durata delle esposizioni, gli intervalli e la distanza dalla lampada;
- consultare il medico se sulla pelle si sviluppano gonfiore persistente, ferite o nei pigmentati.

I tempi di esposizione dipendono dal fototipo cutaneo. Durante il trattamento indossare gli occhiali protettivi. Un trattamento completo dovrebbe essere costituito da 10 bagni di sole, per i quali occorre rispettare i tempi di esposizione raccomandati. Al termine si raccomanda di rispettare una pausa di 4 settimane.

Non cercare mai di raggiungere l'abbronzatura più rapidamente prolungando in modo eccessivo i tempi di esposizione. Se si avverte tensione o arrossamento della pelle è opportuno ridurre di 5 minuti i tempi di esposizione ed osservare un giorno di pausa. Sottoporsi dunque al trattamento solo ogni 2 giorni.

Con la macchina abbronzante è impossibile ottenere un'abbronzatura più forte di quella che si ottiene con la normale esposizione ai raggi solari, dal momento che il grado di abbronzatura raggiungibile è determinato dal fototipo. La pelle molto chiara, che difficilmente si pigmenta con l'esposizione al sole naturale, si abbronzifica difficilmente anche con i raggi solari artificiali.




Fototipo	Descrizione	Denominazione	Reazione al sole		Tempo di esposizione
			Scottature	Abbronzatura	
I	Pelle: molto chiara Efelidi: molte Capelli: rossicci Occhi: blu, raramente castani Capezzoli: molto chiari	Tipo celtico (2%)	sempre, gravi, molto dolorose	No, arrossamento, dopo 1-2 giorni la pelle resta bianca e si spella	5-10 minuti.
II	Pelle: leggermente più scura di I Efelidi: raramente Capelli: da biondi a castani Occhi: blu, grigi, verdi Capezzoli: chiari	Europeo pelle chiara (12%)	quasi sempre, gravi, dolorose	Leggera, la pelle si spella	10-20 minuti.
III	Pelle: da chiara a leggermente scura Efelidi: no Capelli: biondo scuro, castani Occhi: grigi, marroni Capezzoli: scuri	Europeo pelle scura (78%)	raramente, lievi	Media	20-30 minuti.
IV	Pelle: leggermente scura, olivastra Efelidi: no Capelli: castano scuro Occhi: scuri Capezzoli: scuri	Tipo mediterraneo (8%)	quasi mai	Veloce e intensa	40 minuti

## Istruzioni per l'esposizione (massimo 2 sedute alla settimana)

Pelle  
chiara

Pelle  
media

Pelle  
scura

					
Fototipo II Esposizione		Fototipo III Esposizione		Fototipo IV Esposizione	
giorni	tempo in min.	giorni	tempo in min.	giorni	tempo in min.
1	12	1	17	1	22
2	14	2	20	2	25
3	16	3	23	3	29
4	18	4	25	4	33
5	20	5	28	5	36
6	22	6	31	6	40
7	24	7	34	7	44
8	26	8	37	8	47
9	28	9	40	9	51
10	30	10	42	10	54
Massimo 60 giorni di esposizione all'anno		Massimo 43 giorni di esposizione all'anno		Massimo 33 giorni di esposizione all'anno	

### Istruzioni particolari

Con le macchine abbronzanti ad alta pressione si ottiene un'abbronzatura essenzialmente delicata grazie all'elevata potenza di irradiazione. La potenza elevata consente di raggiungere un'abbronzatura intensa anche sul viso, che normalmente con l'esposizione ai raggi solari si abbronza più lentamente rispetto alle altre parti del corpo.

- Rispettare una distanza minima di 140 cm. dalla fonte di irradiazione.
- Il tempo di esposizione con la lampada facciale per il fototipo II è massimo 30 minuti.
- Durante l'esposizione indossare gli occhiali protettivi.

## Messa in funzione

Per mettere in funzione la macchina abbronzante sbloccare l'interruttore a chiave ⑤ del timer digitale ed azionare il tasto ① ON/OFF..

Servirsi dei tasti ③ e ④ per regolare il tempo di esposizione desiderato.

④ = più, ③= meno

Al termine del tempo impostato il timer spegne automaticamente la macchina abbronzante.

In caso di spegnimento ed immediato riavvio la lampada si riaccende solo dopo un intervallo di circa 3 minuti.



## Memorizzi del tempo selezionato

- Selezionare il tempo desiderato
- Premere il tasto ② e contemporaneamente il tasto ④ più.

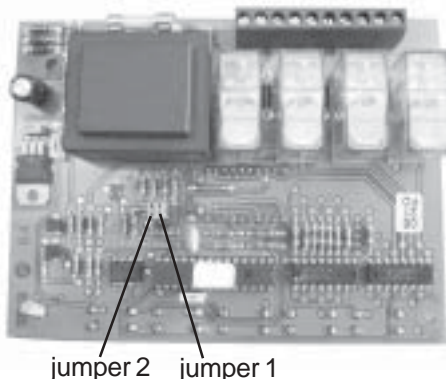


L'apparecchio è ora in funzione fino al termine del tempo impostato.

In questo periodo la macchina può essere soltanto accesa o spenta, mentre tutte le altre funzioni sono bloccate.

Una volta spenta e riaccesa la macchina resta in funzione fino al termine del tempo impostato. Quando il tempo è scaduto si può selezionare nuovamente il tempo impostato.

## Regolazione del timer



### jumper 1 (durata):

aperto = durata massima 30 minuti  
inserito = durata massima 60 minuti

### jumper 2 (tempo prolungato ventilatore)

aperto = senza tempo prolungato ventilatore  
inserito = con tempo prolungato ventilatore

## Cura e manutenzione

 **Prima di dare inizio a qualunque tipo di lavoro staccare la macchina dalla rete su tutti i poli.**

Le lampade della macchina abbronzante hanno una elevata durata d'uso. Se l'intensità delle lampade si riduce occorre sostituirle.

Per cambiare le lampade o i filtri smontare in primo luogo il telaio della lastra acrilica.

Allenti per questa la vite di sicurezza del telaio del disc.



Con tiro si libera la struttura del disc dai dispositivi del magnete e può verso il basso essere oscillato.

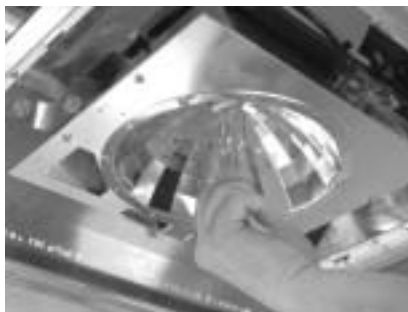


Allentare le cassette dei filtri svitando le due viti di fissaggio.



**Fare attenzione a non graffiare o danneggiare i filtri durante queste operazioni. Non usare mai l'apparecchio in presenza di filtri graffiati o danneggiati.**

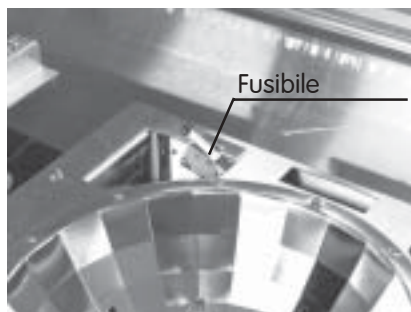
Smontare la lampadina dal portalampada e sostituirla con una nuova.



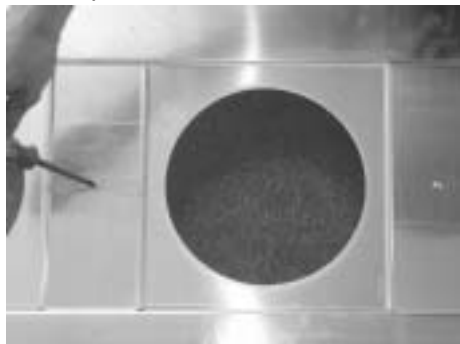
### Sostituzione dei filtri

In presenza di un filtro guasto rimuovere la cassetta del filtro smontata e sostituirlo con uno nuovo.

Nel rimontare l'apparecchio verificare che il fusibile funzioni correttamente.



Un disc ulteriore del filtro è nella struttura del disc. Allenti la vite della lamiera sottile del collegamento con la struttura del disc del abeklapptem. Il disc del filtro può ora essere preso.



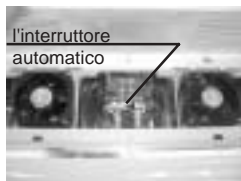
Attenzione! con un filtro della lamiera sottile del montaggio due i disc sono tenuti.

## Ricerca dei guasti

Il dispositivo intero è senza funzione:

L'interruttore automatico del dispositivo inizia.

Apra la coperchia centrale alla parte superiore del dispositivo



Esami-  
ni l'interruttore  
automatico.

Una o più lampade si spengono dopo poco tempo:

Il fusibile di sovraccarico termico del rispettivo ventilatore non interviene

Il ventilatore non funziona correttamente  
L'apparecchio si spegne del tutto dopo poco tempo

Il relè di controllo corrente dei due ventilatori principali (ventilatore lastre acriliche) non interviene.

La temperatura ambiente è troppo alta.  
Il ventilatore non funziona correttamente

## Pezzi di ricambio

All'occorrenza è consentito il solo uso dei pezzi di ricambio da noi raccomandati. Lampade e filtri sono di tipo combinato. Per i lavori di riparazione rivolgersi esclusivamente ai tecnici dell'Assistenza autorizzata.

Lampada	Cod. art.: 20013535
Filtri	Cod. art.: 20013567
Lastre acriliche	Cod. art.: 20013555
Timer	Cod. art.: 606600
Ventilatore HDB	Cod. art.: 20013534
Ventilatore principale	Cod. art.: 20011681

## Dati Tecnici

Tensione di alimentazione: 400 V 3Ph 50 Hz  
protezione del fusibile: 3 x 16 A

Potenza assorbita: 3900 W

Misure H/L/P 2100/660/285

Peso: approssimativamente 80 kg

Tipo di irradiator: UV - 800 W

Tipo di filtri: Vetro del diamante

Apparecchio irradiatore a norma DIN  
5050/EN 60  
335-2-27 / UV-Tipo 3

## Istruzioni per lo smaltimento dell'imballo

Tutti gli imballi ed i materiali da confezionamento utilizzati sono marcati con il Punto Verde e in linea di massima devono essere condotti al riciclo.

Smaltire negli appositi contenitori comunali per la raccolta differenziata tutti gli imballi di carta, cartoncino e cartone ondulato come pure i pezzi di plastica ivi adoperati.

In mancanza di una raccolta differenziata nella propria zona residenziale smaltire i materiali nei contenitori dei RSU.

Per i materiali da imballo è consentito il solo uso di plastica riciclabile, ad es.:



PE



PP



PS

Negli esempi vediamo: PE per polietilene\*\*  
02 D PE HD;  
04 D PS LD  
PP per polipropilene  
PS per polistirolo

Indirizzo dell'Assistenza Tecnica:

DR. KERN GmbH

Adolf-Weiß-Str. 43

35759 Driedorf- Germany

tel +49 (0)2775 82-240

fax +49 (0)2775 82-455

servicecenter@dr-kern.de

www.dr-kern.de



## Garanzia

La garanzia è valida nei termini delle disposizioni di legge in vigore.

### Garanzia del produttore

- La garanzia decorre dalla data indicata nella ricevuta d'acquisto e copre generalmente 12 mesi.

- Le riparazioni in garanzia possono essere eseguite solo a fronte della ricevuta d'acquisto dell'apparecchio.

- Sono esclusi dalla garanzia: tubi, lampade, starter e lastre acriliche.

- Eventuali modifiche apportate all'apparecchio senza specifico consenso del costruttore comportano l'estinzione della garanzia.

- L'estinzione della garanzia interviene anche in presenza di difetti originati da interventi o lavori di riparazione eseguiti da personale non autorizzato oppure conseguenti ad un uso improprio dell'apparecchio.

- Al momento della richiesta di un intervento in garanzia occorre indicare il numero di serie, il codice articolo e la denominazione della macchina, oltre a descrivere con precisione il guasto.

- La garanzia contempla la sostituzione di tutti i pezzi difettosi dell'apparecchio, ad eccezione della normale usura.

In caso di reclami l'apparecchio deve essere rispedito al nostro ufficio Assistenza nell'imballo originale oppure

in un imballo con uguali caratteristiche (ATTENZIONE: pericolo di danni durante il trasporto).

Allegare sempre alla spedizione dell'apparecchio il presente certificato di garanzia debitamente compilato.

Eventuali spese di trasporto per la spedizione di andata e ritorno degli apparecchi oggetto di reclamo non potranno essere addebitate a nostro carico.

Per esercitare i diritti di garanzia fuori dal territorio della Germania si prega di contattare il proprio rivenditore. In questo caso l'intervento in garanzia non può essere eseguito direttamente dal nostro Centro Assistenza.

Messo in funzione in data:

Timbro e firma dell'elettricista autorizzato:

